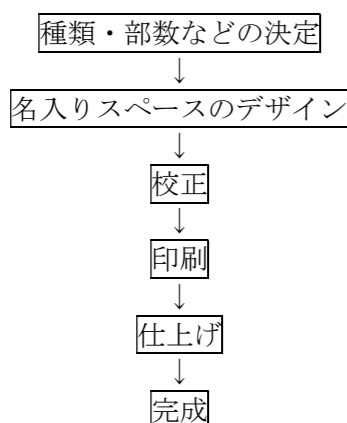


名入りカレンダーを作製する際の大きな工程は、下記のとおりです。



カレンダーは壁掛けタイプ、卓上タイプ、日めくりタイプなどの様々な形や、機能的でシンプルなもの、写真・イラスト入りのもの、格言・標語入りのものなどの様々なデザインがございます。価格や完成までの期間は、お選びいただいたカレンダーや名入りスペースのデザインなどによって異なるので、弊社の担当営業にお問い合わせください。

(ま)

「山の日」はいつから？

2016年より8月11日が「山の日」となります。国民の祝日が「海の日」以来約20年ぶりに増えます。「山の日」が出来た趣旨は、「山に親しむ機会を得て、山の恩恵に感謝する」だそうです。山の日が制定されたのは昨年の2014年5月でしたが、なぜすぐに施行されなかったのでしょうか。理由は以下の2つです。

① 周知期間

「山の日」にかぎらず、法律が制定されて施行されるまで、一般の人に知ってもらうためには、時間がかかります。このために制定から施行までに一定の期間を設けます。このことを「周知期間」といいます。

② カレンダーの作成

日本のカレンダーは、「誰が」「いつ」作っているのかを、知っていますか？

実は、国立天文台で毎年2月に暦のルールに則って、翌年のカレンダーを作っています。山の日が祝日に制定されたのが、2014年5月でした。毎年2月に翌年のカレンダーが作られる為、2015年のカレンダーは、2014年の2月には、すでに出来あがっていたこととなります。

ですから、制定されてから約2年と言う長い期間がかかっている様な気がしますが、2016年の施行が最短となります。何にせよ、お休みが増えるのはうれしいですね。

(お)



スギウラ株式会社

〒370-0006
高崎市問屋町 2-2-8

電話番号
代表
027-361-5808
営業1部
027-361-5734
営業2部
027-361-5780

Fax
027-361-1272

当社 Web サイト
www.kamisugiura.co.jp

お気付きの点や質問、疑問などありましたら、ご遠慮なく営業または、下記までお問合せください。

お問合せ
メールアドレス
sg-okamoto
@kamisugiura.co.jp

特集

・ペーパーショウ in 群馬
無事に終了しました

・山櫻から『コンケラー』を
使った名刺・封筒が発売

・メモ帳作り

・紙漉き

・カレンダーのご注文はお
早めに

・『山の日』はいつから？

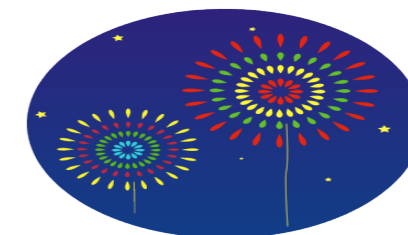
ペーパーショウ in 群馬無事に終了しました

去る、7月10・11日、弊社の2回目になる展示会『ペーパーショウ in 群馬』を開催しました。1回目は何もかも初めてだったため、PRの仕方など未熟な面もあり、お客様にうまく展示会の良さが伝わらず、集客人数も目標にはほど遠いものでした。その悔しさをバネに1回目の終了後すぐに展示会委員会を立ち上げ、ポスターのデザイン、協力企業様への呼びかけ、展示会の内容の検討、県外の紙の展示会への訪問など、できる限りのことをやってきました。その結果、2日間合計して約1200人のお客様にご来場していただき、『勉強になった』、『紙の世界は奥が深い』、『体験コーナーが楽しかった』などとたくさんのお好意的なご意見を頂くことができました。

ご来場いただきましたお客様、ご協力していただいた出展業者様、メーカー様には心から御礼申し上げます。

2年後にもペーパーショウを開催する予定です。今回の展示会で関心があったブースや商品、また改善すべき点などございましたら何でも構いませんのでお聞かせ下さい。次回のペーパーショウの『力』となります。また、展示会で気になった商品がありましたら、サンプルや御見積もりをご用意させていただきますので、弊社の担当営業までお申し付け下さい。

(S)



山櫻から『コンケラー』を使った名刺・封筒が発売

日本のみならず、世界で高い評価と人気のあるステーションナリーペーパー※1の『コンケラー』を使った名刺用紙が山櫻から発売されます。封筒も今後発売予定です。

名刺は最も一般的な4号サイズで、1面用(55mm×91mm)と10面付(A4サイズ)があり、柄はレイド(凹凸のあるすの目柄)とウーブ(しっかりとした質感で光沢のない平滑な紙)になります。

封筒は、カードやA5レターに最適なC6サイズ(162mm×114mm)と、A4レターに最適なDLサイズ(220mm×110mm)の2種類になります。封筒の箱は黒で文字が白と、高級感が出ています。最近の封筒事情は、安くて書類などが入ればなんでもいいものと、デザインや材質にこだわったものと二極化になってきています。

デザイナーさんなどこだわりの強い方にはかなり受けはいいと思います。また、結婚式場などのブライダルにもいいかと感じました。

※1ステーションナリーペーパーとは個人や会社が手紙(レターペーパー)や封筒に使用する紙を指します。品格と信用を重視し、相手方に好印象を与えるために吟味した特別な時に使う紙です。

(S)



頭の体操・解答

前回の解答です。

- ① イチメイの人がイチメイをとりとめる。→ 一名の人が一命をとりとめる。
- ② ユウカイに出たことをユウカイする。→ 航海に出たことを後悔する。
- ③ キシヤのキシヤがキシヤでキシヤする。→ 貴社の記者が汽車で帰社する。

メモ帳作り

普段からメモを取ることは多いと思いますが、皆さんはいつもメモを取る時はどうされていますか？ 文具屋さんでメモ帳やノートを購入される方や手帳に書き込む方、必要なくなった紙の裏面を使用する方、最近ではスマートフォンのアプリ等を使う方もいらっしゃると思います。

先月開催しましたペーパーショウでは、体験ブースの一つとしてメモ帳作りコーナーを設けておりました。メモ用紙に約 15 種類程の色紙、表紙用に 7～8 色の厚紙、デコレーション用にシールやスタンプ等をたくさん用意して、オリジナルのメモ帳を作って頂くといった内容です。当日は予想以上のお客様にご来場いただき、メモ帳作りにおいても、幅広い年齢層のお客様にたくさん作って頂いて楽しんで頂く事ができました。本体に好きな色を使って一色でシンプルに仕上げる方や、いろいろな色を組み合わせで表紙にもたくさんデコレーションして仕上げる方、お子様やお孫さんにプレゼントとしてイニシャル入りのメモ帳を作る方など、作り方もバラエティーに富んでいました。私もオリジナルのメモ帳を作成し子供にプレゼントしたらとても喜んでくれました。

そこで今回は、基本的な一枚ずつペリッと剥がせるタイプのメモ帳の作り方をご紹介します。簡単ですぐに出来るので是非作ってみてはいかがでしょうか。

■材料

- ・メモ用紙
(厚さ 1cm 位の量が作りやすいです。展示会では色上質の薄口 80×125 を使用)
- ・台紙
(メモ用紙より厚めの紙 80×261 ※巾はメモ用紙と同じ、長さはメモ用紙の 2 倍と厚さ分としてプラス 1.1cm)
- ・ダブルクリップ 2 ヶ
- ・木工用ボンド
- ・ペーパーナイフ
(インクの終わったボールペンの先でも代用できます。)
- ・両面テープ

■作り方

- 1 同じ大きさに揃えたメモ用紙を側面が平らになる様に整え、背表紙となる部分(糊付けする部分)のすぐ下の両脇をクリップでとめ固定します。
- 2 背表紙となる部分に木工用ボンドを全体的に塗り乾かします。
- 3 台紙を横長に見て両サイドからメモ用紙の長さの位置にペーパーナイフで縦に折筋をつけます。
(中央の部分が背表紙部分となります。)
- 4 台紙とメモ用紙の背表紙部分を両面テープで貼り付ければ出来上がりです。

簡単に出来るメモ帳ですが、一工夫を加える事で一味違ったオリジナルのメモ帳を作成出来ます。
(み)

紙漉き

先月の弊社展示会「ペーパーショウ in 群馬」で、私は紙漉体験のコーナーを担当していました。たくさんの方に体験していただくことができましたが、混雑や人員の不足でお待たせしてしまう場面もあり、うれしいような申し訳ないような気分でした。紙漉きを体験くださった皆様をはじめ、ご来場くださった皆様に改めて感謝申し上げます。

さて、その紙漉きコーナーで多かった質問が「紙漉って家でもできるの？」でした。結論から言えばできます。ただ、何点か必要なものがあります。網などの紙漉道具と原材料のパルプです。

紙漉道具は、玩具店や書店で 1,000 円前後で手に入れる事ができますので、購入をお勧めします。身近な物で代用しようと思えばできなくもないかもしれませんが、非常に骨が折れるように思えます。もちろ

ちろん、DIY で作るという方がいらっしゃっても止めはしません。夏休みの自由研究などには道具から作る方が面白いかもしれませんね。DIY される場合には、紙を漉きとる“網”とパルプが端から流れ落ちないための“枠”の 2 つをお忘れなきよう。

次に原材料のパルプです。市販の紙漉きセットにはパルプが入っていることが多いですが、身近な紙からも簡単に作る事ができます。身近な紙と聞くと何を思い浮かべるでしょうか。ティッシュペーパー、新聞紙、段ボール、コピー用紙…いろいろあると思いますが、そのいずれも紙の原材料のパルプとして使う事ができます。

その方法ですが、コピー用紙や新聞紙、段ボールなどの“紙のみ”のものは一晩～数日水につけて柔らかくしたのち、ミキサーにかけると出来上がります。牛乳パックのような表面加工がされているものは、“紙以外”を取り除く必要があります。牛乳パックの場合、裏表両面に

は、“紙以外”を取り除く必要があります。牛乳パックの場合、裏表両面にフィルム加工がされているので、真ん中から裏表 2 枚に分かれるように剥がし、その状態で 2 日程度水につけておきます。2 日経つとパルプがフィルムからはがれるようになりますので、剥がしてからミキサーにかけてください。これでパルプ水(パルプを水に溶かしたもの)の出来上がりです。

弊社展示会の紙漉コーナーでは、はがきサイズの紙を 1 枚漉くのに 500ml のパルプ水を使っていました。はがきは 2～6g と重さが決まっていますので、4g 前後になるように調整します。つまり、500ml のパルプ水の中に 4g 前後のパルプが含まれるようにすればいいわけです。大雑把に計算して、パルプ比率 0.8% のパルプ水を作っていました。一般的な A4 コピー用紙 1 枚の重量は約 4g です。それを目安にしてみてください。

実際に漉く方法は紙漉道具によって違いますので、大雑把に説明します。まず、作ったパルプ水を網の上に流し込むことで、パルプ水からパルプのみ

を漉き取ります。漉き取っただけではまだ水分が多すぎますので、そのままおいておいたり絞ったりすることで水分を減らします。ある程度水分が減ったら枠を外し、さらにタオルなどで水分を吸い取ります。次に、紙がちぎれないように注意しながら紙から網を外します。最後に乾燥です。ある程度水分を減らしたとはいっても、できた紙はまだ水分が多すぎる状態です。このままでは手で持っただけでも破れてしまいますので、しっかり乾燥させる必要があります。弊社展示会ではアイロンを使って強制的に乾燥させましたが、そのまま数日おいておいたり、窓ガラスに貼りつけたりして乾かしてもいいようです。

落ち葉等を漉きこむ場合には、パルプ水を網に流し込む際、まず 3/4 程度を流し込んだ上に落ち葉を置き、残り 1/4 程度を少し落ち葉の上にかかるように流し込んでください。ただ上に置くだけでは、乾燥後に簡単にはがれてしまいます。

丁度夏休み時期です。夏休みに紙漉体験というのなかなか面白いかもしれませんね。

(M)



カレンダーのご注文はお早めに

暦も本格的な夏に入り、今年も残すところあと五ヶ月となりました。来月に入ると、文房具店や書店などで来年用のスケジュール手帳などが並び始めます。

さて、この季節になるとカレンダーも徐々に印刷準備がはじまります。ノベルティや年末のご挨拶の品として、名入りカレンダーをご検討している方もいらっしゃるのではないのでしょうか。弊社でも名入りカレンダーのご注文を承っております。

例年、カレンダー印刷の注文は 9 月から 11 月にかけて集中してしまうため、早期のご検討を推奨しております。11 月下旬から 12 月のはじめ頃を納期と仮定した場合、8 月下旬から 9 月のはじめにご注文いただくと余裕をもって納品することができます。

裏面に続きます→

